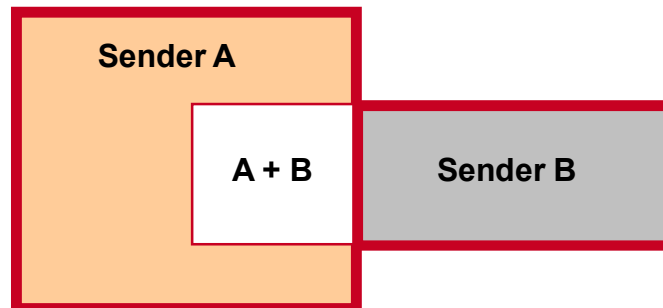


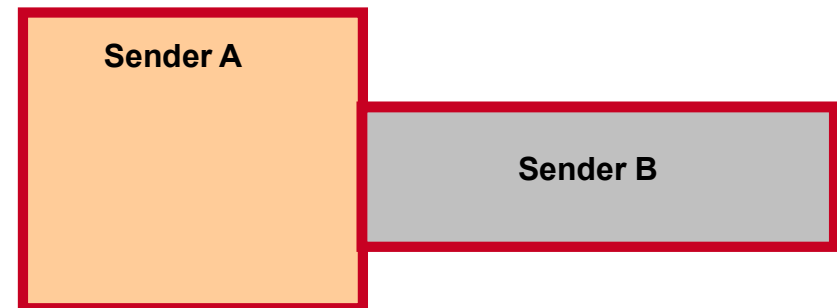
# Fachbegriffe aus der Radioplanung

Ein Werbeverbund ist eine Kombination aus mehreren Radiosendern, die sich teilweise überschneiden können. Um diese internen Überschneidungen zu berücksichtigen, werden sogenannte „Bruttokombis“ gebildet. Ein Bruttokombi-Wert beeinflusst nicht die Netto-Reichweite. Der Bruttokombi-Wert berechnet jedoch die Brutto-Reichweite (= Kontaktsumme = GRPs = Gross Rating Points) korrekt. Daher wird auch ein korrekter TKP (1.000-Kontakte-Preis) ermittelt.

Brutto-Reichweite **ohne** Berücksichtigung  
interner Überschneidungen



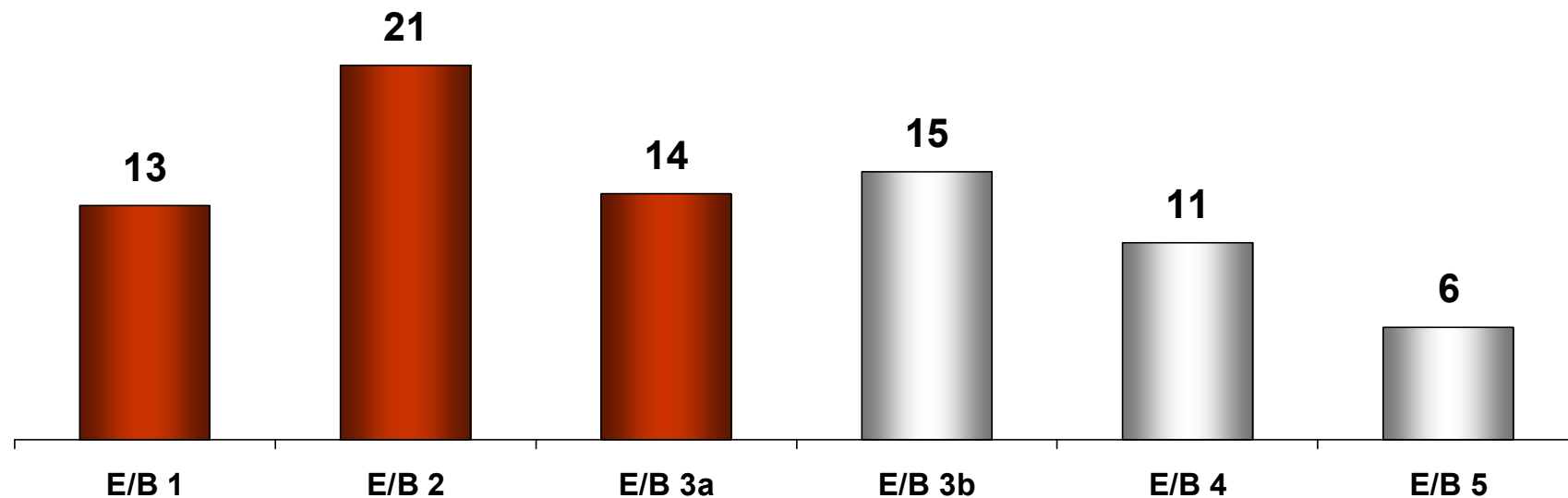
Brutto-Reichweite **mit** Berücksichtigung  
interner Überschneidungen



Die Reichweite einer durchschnittlichen Viertelstunde von einer bestimmten Zeitzone basiert auf der Berechnung des arithmetischen Mittels. Beispiel: 6<sup>00</sup>-7<sup>00</sup> Uhr = 4 Viertelstunden: Addition der Reichweiten dieser vier Viertelstunden – die Summe wird durch die Anzahl der Viertelstunden (4) dividiert. Dadurch wird die unterschiedliche Hördauer pro Person in einer Zeitzone berücksichtigt. Eine Person, die in einer Stunde nur zwei Viertelstunden Radio gehört hat, geht mit dem Wert 0,5 in die Reichweitenberechnung ein. Nur jene Personen, die alle vier Viertelstunden einer Stunde Radio gehört haben, erhalten den Wert 1. In der Radioplanung ist es üblich, mit „DER Durchschnitts-Viertelstunde“ zu arbeiten: Diese Reichweite umfasst das arithmetische Mittel der Zeitzone von 6<sup>00</sup> bis 18<sup>00</sup> Uhr (= 48 Viertelstunden).

	Gestern Sender X gehört	
	Person A	Person B
6.00-6.15 Uhr	1 – ja	1 – ja
6.15-6.30 Uhr	1 – ja	1 – ja
6.30-6.45 Uhr	0 – nein	1 – ja
6.45-7.00 Uhr	0 – nein	1 – ja
<b>Reichweite</b>	<b>2 : 4 = 0,5</b>	<b>4 : 4 = 1,0</b>

Um auch im RadioTest eine mit den aus anderen Medienstudien üblichen sozialen Schichten vergleichbare Definition bilden zu können, wurden die sogenannten „Einkommens-/Bildungs-Gruppen“ geschaffen: Aus den Angaben des monatlichen Haushalts-Netto-Einkommens (HHNE) und der höchsten abgeschlossenen Schulbildung werden sechs Gruppen gebildet. Personen, die der E/B-Gruppe 1 zugeordnet werden, zeichnen sich durch hohe Bildung und durch hohes Einkommen aus, und sind mit der Sozialschicht A vergleichbar. Dass nicht alle Befragten in eine E/B-Gruppe eingeordnet werden können, liegt an den fehlenden Angaben des HHNE der Respondeten.



Quelle: Radiotest 2009, Personen ab 10 Jahre, E/B-Gruppen in %

## **E/B-Gruppe 1**

HHNE über € 2.700,- + Mittelschule ohne Matura/Matura/Universität **oder**  
HHNE €1.800,- bis € 2.700,- + Universität

## **E/B-Gruppe 2**

HHNE über € 2.700,- + Pflichtschule/Berufs-, Fachschule **oder** HHNE € 2.400,- bis € 2.700,- +  
Mittelschule ohne Matura/Matura **oder** HHNE € 1.500,- bis € 2.400,- + Matura **oder**  
HHNE € 1.200,- bis € 1.800,- + Universität

## **E/B-Gruppe 3a**

HHNE € 2.100,- bis € 2.700,- + Pflichtschule/Berufs-, Fachschule **oder** HHNE € 1.500,- bis € 2.400,- +  
Mittelschule ohne Matura **oder** HHNE bis € 1.500,- + Matura **oder** HHNE bis € 1.200,- + Universität

## **E/B-Gruppe 3b**

HHNE € 1.500,- bis € 2.100,- + Pflichtschule/Berufs-, Fachschule **oder** HHNE bis € 1.500,- +  
Mittelschule ohne Matura

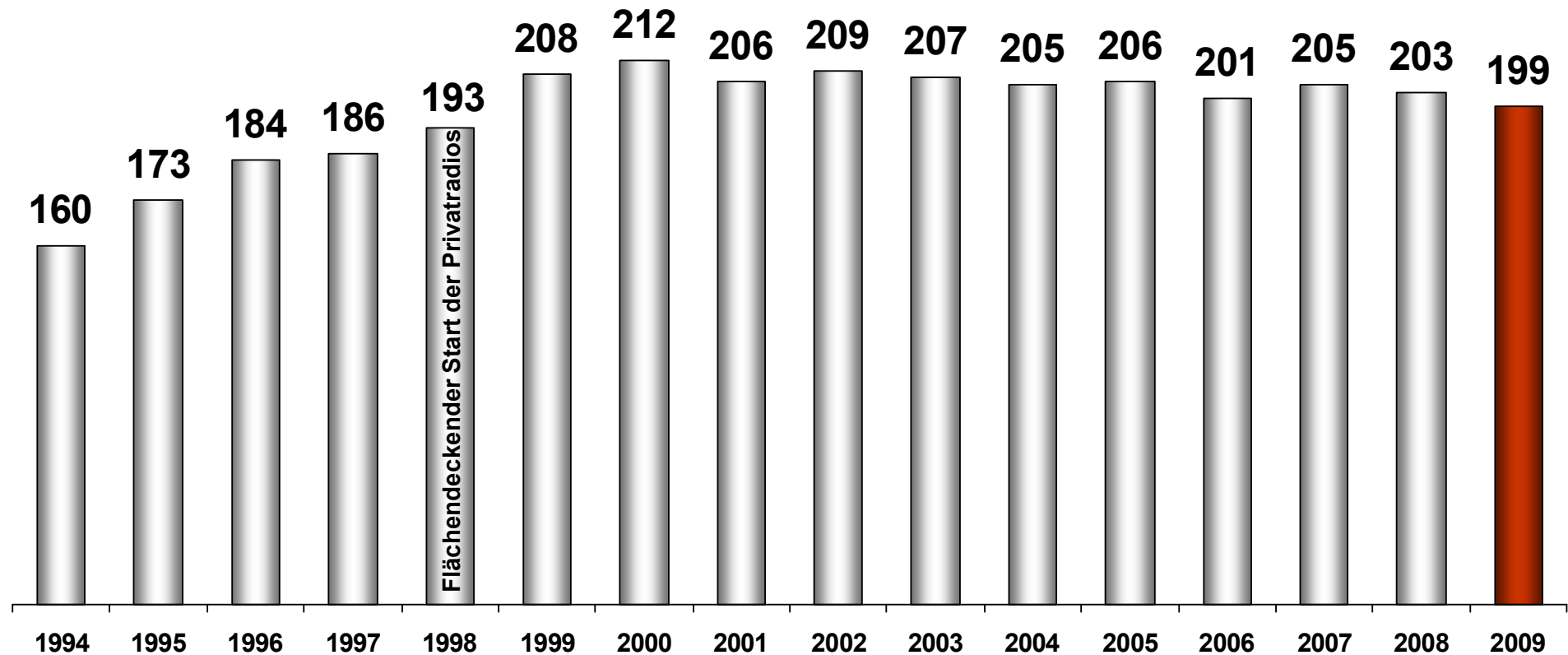
## **E/B-Gruppe 4**

HHNE € 1.200,- bis € 1.500,- + Pflichtschule **oder** HHNE € 850,- bis € 1.500,- + Berufs-, Fachschule

## **E/B-Gruppe 5**

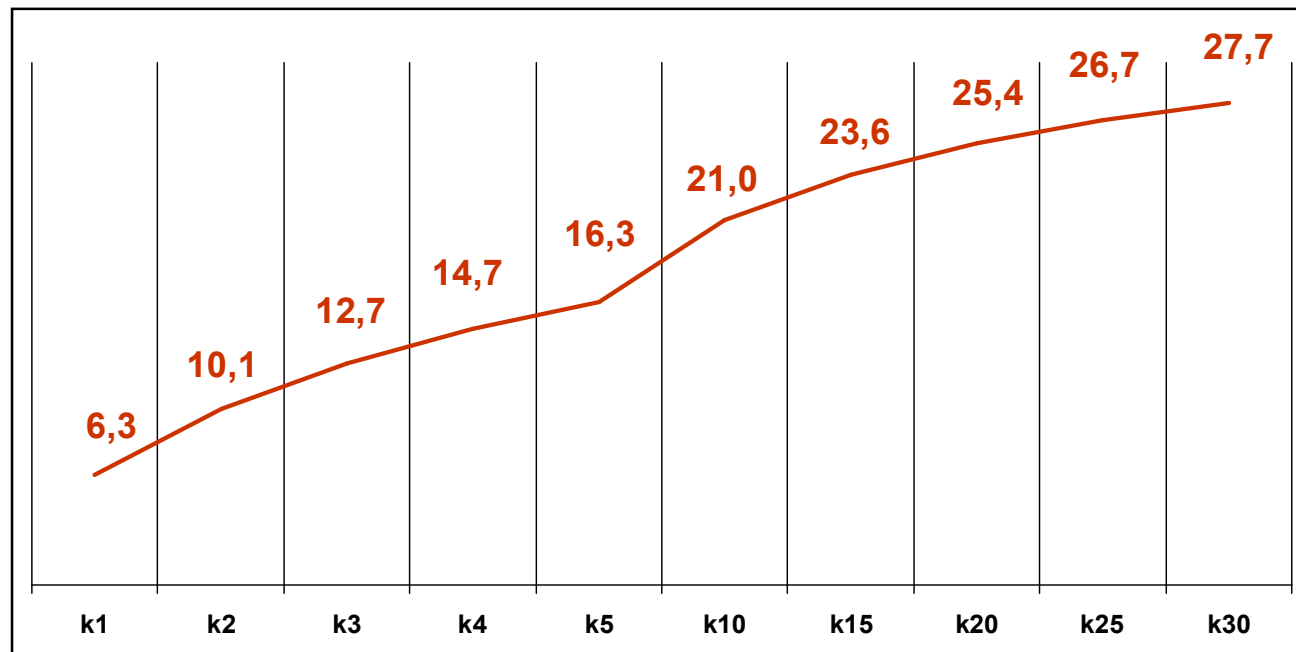
HHNE bis € 1.200,- + Pflichtschule **oder** HHNE bis € 850,- + Berufs-, Fachschule

Die Hördauer gibt an, wie lange Radio insgesamt bzw. ein bestimmter Sender an einem durchschnittlichen Tag gehört wird. Die Hördauer wird in Minuten angegeben. Die gesamte Hördauer ist mit Eintritt der Privatradios deutlich gestiegen! Österreich, mit einer gesamten Hördauer von rund 200 Minuten pro Tag, nimmt einen Spitzenplatz im europäischen Vergleich ein.



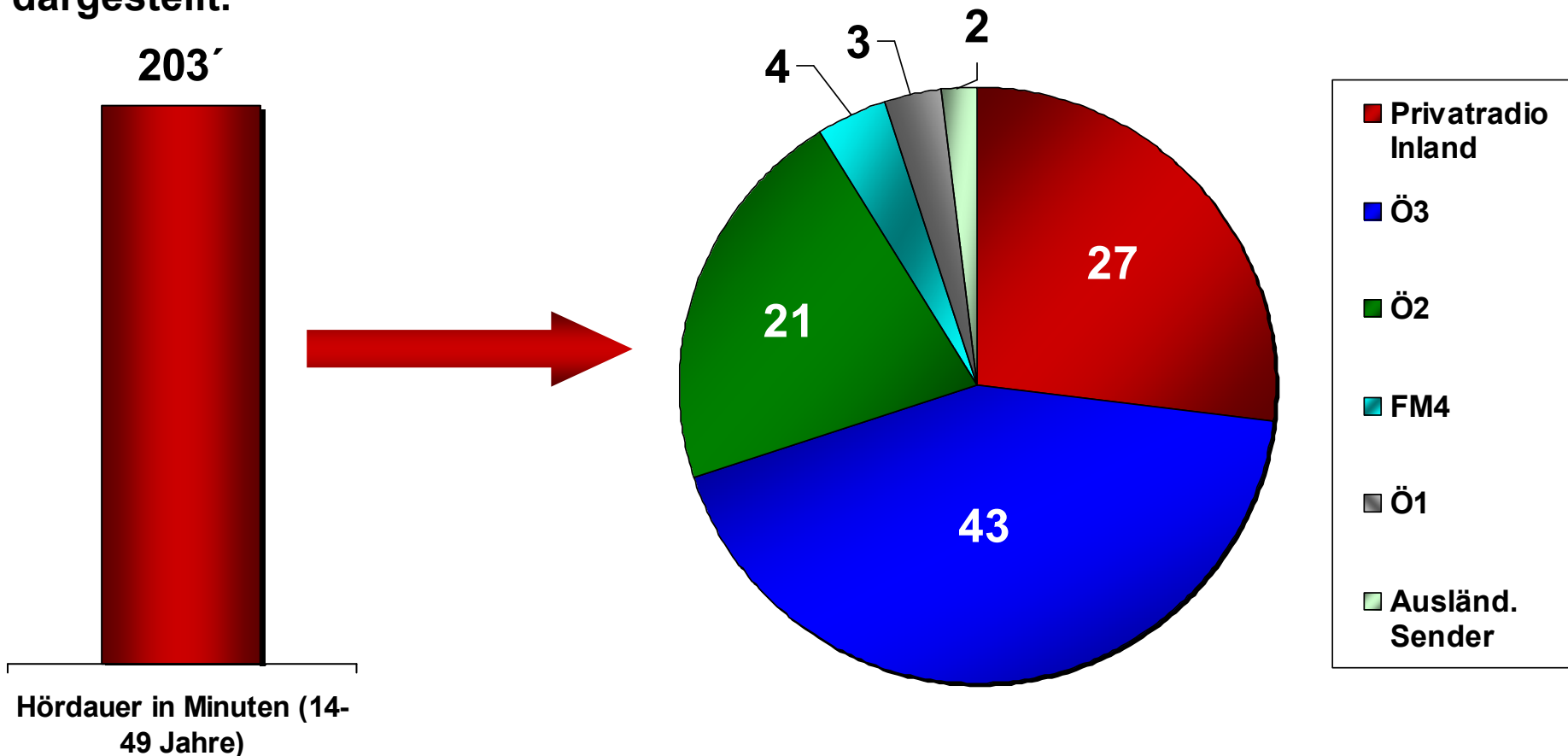
Quelle: Radiotest, Personen ab 10 Jahre, Radio gesamt, Mo-So, Hördauer in Minuten

Pro Sender und Werbeverbund werden Werbezeitzeonen auf Basis der jeweiligen Durchschnitts-Viertelstunde gebildet. Um aber auch den Netto-Reichweiten-Anstieg bei mehreren Schaltungen in dieser Werbezeitzone berechnen zu können, werden pro Zeitzone Frequenzwahrscheinlichkeiten hinterlegt. Der k1-Wert gibt die Netto-Reichweite bei einer Einschaltung an, der k5-Wert gibt die Netto-Reichweite bei fünf Einschaltungen an usw. Grundsätzlich nimmt der Netto-Reichweiten-Zuwachs mit der Anzahl der Schaltungen ab, die Zuwachskurve verflacht sich.



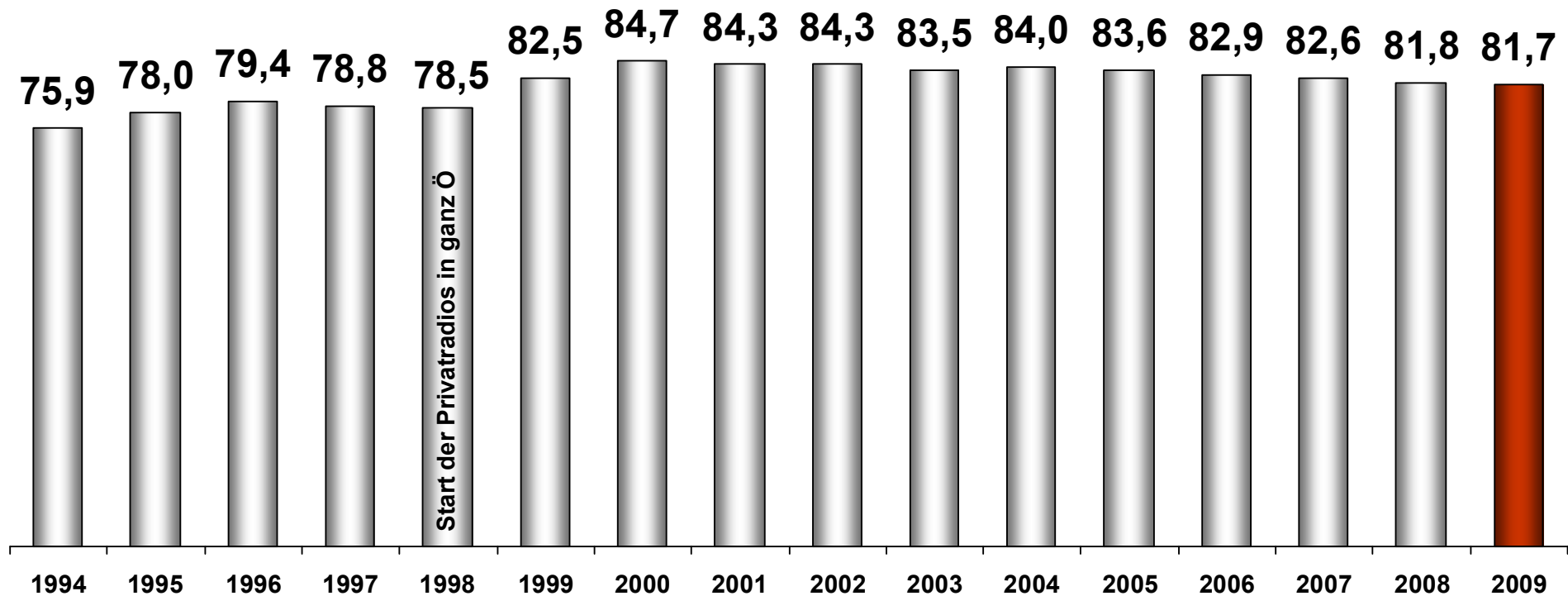
Quelle: Radiotest 2008, Personen 14-49 Jahre, 8<sup>00</sup>-9<sup>00</sup> Uhr, RMS TOP Kombi, Netto-Reichweite in %

Der Marktanteil eines Senders bzw. Werbeverbundes gibt an, wie groß der prozentuelle Anteil der Hördauer dieses Sender bzw. dieses Werbeverbundes an der gesamten Hördauer ist. Der Marktanteil wird immer in Prozentwerten dargestellt.



Quelle: Radiotest 2009, Personen 14-49 Jahre (Hördauer: 203 Minuten), Mo-So, Marktanteile in %

Personen, die gestern zumindest eine Viertelstunde Radio bzw. einen bestimmten Sender gehört haben, werden in der Tagesreichweite erfasst. Dabei ist es unerheblich, wann und wie lange insgesamt Radio bzw. der bestimmte Sender gehört wurde. Auf Basis der Tagesreichweite ist es auch möglich, die Hörerschaft eines Senders zu analysieren (= Struktur der Hörerschaft in %).



Quelle: Radiotest, Personen ab 10 Jahre, Radio gesamt, Mo-So, Tagesreichweite in %



**Wir stehen Ihnen zu allen  
Fragen rund um´s Radio  
jederzeit gerne  
zur Verfügung:**

**RMS - Radio Marketing  
Service GmbH Austria  
1030 Wien, Pfarrhofgasse 16**



**(01) 710 58 10 - 0**



**rms@rms-austria.at**



**www.rms-austria.at**